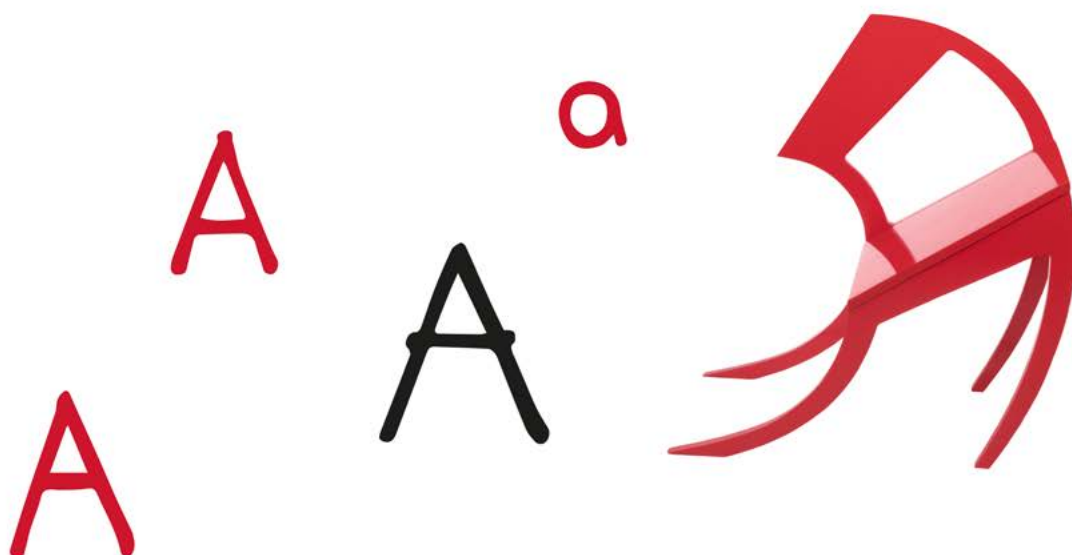


A Chair and You
dossier de presse
octobre 2022



Staged by Robert Wilson
With sound and light

28.10.2022
– 05.02.2023



a
CHAIR
and
r
YOU

Sommaire

Communiqué de presse	03
La collection Thierry Barbier-Mueller	04
Une scénographie signée Robert Wilson	05-09
Évènements et activités	10-11
Partenaires	12
Informations pratiques	13



Couverture

Stefan Wewerka, *Classroom Chair*, 1971

Bois laqué rouge, Édition 17/40, Galerie Mirko, 70 x 68 x 40 cm

© 2022, ProLitteris, Zurich / Photo © Patrick Goetelen

Visuel : Robert Wilson / RW Work, Ltd., New York

Graphisme : Rebecca Metzger & Pauline Piguet

Choi Byung-Hoon, *Afterimage 01-105*, 2001

Simili cuir noir, acier inoxydable, granit, pièce unique, 99 x 55 x 195 cm

Collection Thierry Barbier-Mueller © Patrick Goetelen

A Chair and You

28.10.2022–26.02.2023

Le mudac a le privilège d'accueillir l'une des plus grandes collections privées au monde de chaises de designers, d'artistes et d'architectes. Cette collection initiée dès les années 1990 regorge de propositions d'assises inédites et son propriétaire, Thierry Barbier-Mueller, a franchi le pas de la présenter au public après plus de 20 ans de passion restée confidentielle.

La mise en valeur de ce corpus riche et diversifié — 211 chaises et 168 créateurs·trices — a été confiée au célèbre metteur en scène américain Robert Wilson, qui a imaginé une scénographie empruntée au répertoire des arts du spectacle. La qualité de cet ensemble d'objets est unique et va bien au-delà de la typologie des chaises habituelles: recherches et propositions formelles innovantes, emploi et assemblage de matériaux expérimentaux, jeux d'échelles et de fonctions caractérisent cette collection foisonnante. Pour dévoiler et rendre hommage à chacune d'elles, Robert Wilson s'approprie et développe la capacité sémantique de l'objet à raconter des histoires sans paroles. Immersive et spectaculaire, cette exposition se lit comme un vaste opéra en quatre actes. Lumières et sons amplifient la dramaturgie de la narration en confrontant spectatrices et spectateurs à cet objet iconique.

Commissariat

Pour le mudac:
Chantal Prod'Hom
Susanne Hilpert Stuber

Pour la Fondation Musée Barbier-Mueller
Thierry Barbier-Mueller
Charlotte Savolainen-Mailler

Scénographe

Robert Wilson

Scénographe associée

Annick Lavallée-Benny

Coordination

Magali Conus

La collection Thierry Barbier-Mueller



Vues de la Collection Thierry Barbier-Mueller
© Nicolas Polli

Située aux frontières de l'art et de la sculpture, la chaise incarne une tension d'esthétique et d'usage, une musicalité dont la gamme des possibles est infinie. Les acquisitions de Thierry Barbier-Mueller s'étoffent de manière spontanée au fil des découvertes et des rencontres jusqu'à devenir une collection à part entière réunissant plus de 650 chaises des années 1960 à aujourd'hui. Constituée d'environ deux tiers de pièces uniques, de prototypes ou d'œuvres issues d'éditions limitées, la collection reflète cet intérêt pour des objets atypiques, en dehors des créneaux habituels du design industriel. Loin de l'idée de réunir un corpus scientifique et exhaustif sur l'histoire contemporaine de la chaise, Thierry Barbier-Mueller s'intéresse à tout ce qui émerge de singulier et de nouveau dans ce domaine. Cet ensemble réunit la production de designers de renommée internationale, mais également de jeunes designers peu connu-e-s, de toutes nationalités confondues.

L'exposition *A Chair and You* offre un aperçu de cet ensemble d'objets inédits, synonyme d'une histoire incarnée du design contemporain.

Une publication disponible à la librairie-boutique du musée documente l'intégralité de cette collection de chaises :

L'esprit de la chaise. La collection de chaises de Thierry Barbier-Mueller, octobre 2022, Lars Mueller Publishers GmbH, 384 pages, 927 illustrations, 22x30cm, 65 CHF.

Une scénographie signée Robert Wilson

Pour souligner le caractère sculptural des éléments de la collection, Robert Wilson propose une scénographie exceptionnelle plongeant le public dans des univers immersifs où les chaises sont traitées comme les protagonistes d'un spectacle d'art vivant. Son, lumière et décor confèrent à l'ensemble une manière unique de découvrir cet objet iconique du design et ses nombreuses déclinaisons.

BIOGRAPHIE

Né à Waco, au Texas, Robert Wilson compte parmi les plus grand-e-s artistes de théâtre et d'arts visuels du monde. Ses œuvres pour la scène intègrent de manière non conventionnelle une grande diversité de médias artistiques, dont la danse, le mouvement, l'éclairage, la sculpture, la musique et le texte. Ses images sont esthétiquement frappantes, chargées d'émotion et ses productions ont été célébrées par le public et les critiques du monde entier.

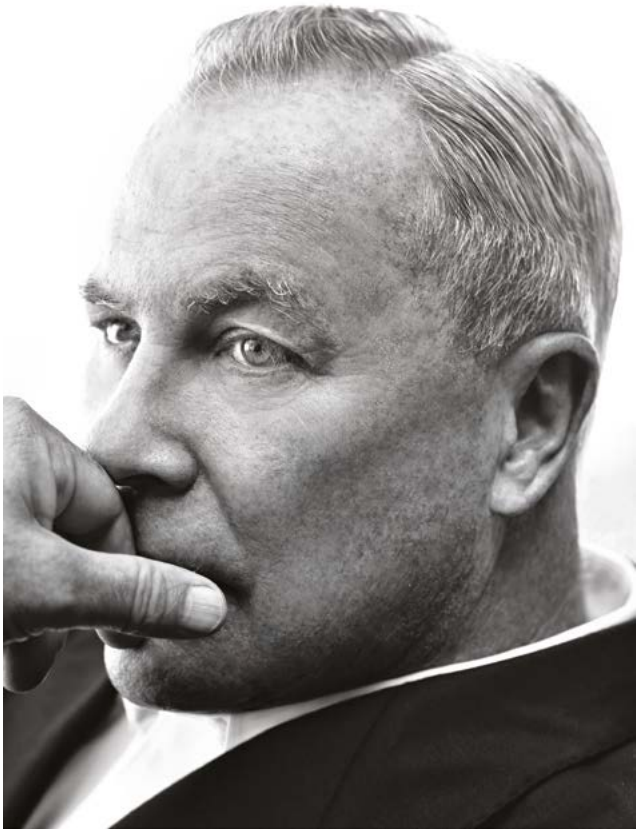
Après avoir étudié à l'université du Texas et au Pratt Institute de Brooklyn, Robert Wilson a fondé le collectif de performance new-yorkais « The Byrd Hoffman School of Byrds », au milieu des années 1960, avant de créer ses premières œuvres emblématiques, dont *Deafman Glance* (1970) et *A Letter for Queen Victoria* (1974-1975). Il a également écrit, avec Philip Glass, le célèbre opéra *Einstein on the Beach* (1976).

Parmi ses collaborations artistiques figurent de nombreux écrivain-e-s et musicien-nes tel-les que Heiner Müller, Tom Waits, Susan Sontag, Laurie Anderson, William Burroughs, Lou Reed, Jessye Norman ou Anna Calvi. L'artiste américain a également marqué de son empreinte des chefs-d'œuvre tels que *La Dernière Bande de Krapp* de Beckett, *L'Opéra de quat' sous* de Brecht/Weill, *Pelléas et Mélisande* de Debussy, *Faust* de Goethe, *L'Odyssée d'Homère*, *Les Fables* de Jean de la Fontaine, *Madama Butterfly* de Puccini, *La Traviata* de Verdi ou encore *Œdipe* de Sophocle.

Ses dessins, peintures et sculptures ont été présentés dans le monde entier lors de centaines d'expositions individuelles et collectives et ses œuvres figurent dans des collections privées et des musées aux quatre coins du monde.

Robert Wilson a reçu de nombreux prix d'excellence, dont une nomination au prix Pulitzer, deux prix Premio Ubu, le Lion d'or de la Biennale de Venise et un Olivier Award. Il a été élu à l'Académie américaine des arts et des lettres, ainsi qu'à l'Académie allemande des arts, et détient huit doctorats honorifiques. De plus, la France l'a nommé commandeur de l'ordre des Arts et des Lettres (2003) et officier de la Légion d'honneur (2014) et l'Allemagne lui a décerné la croix d'officier de l'ordre du Mérite (2014).

Robert Wilson est le fondateur et le directeur artistique du Watermill Center, un laboratoire d'inspiration et de performance situé à Water Mill, dans l'État de New York.



Portrait de Robert Wilson
© Yiorgos Kaplanidis

« [Robert Wilson est] une figure éminente dans le monde du théâtre expérimental qui aime questionner l'utilisation du temps et de l'espace sur scène ».
— The New York Times

MISES EN SCÈNE DANS UN CONTEXTE MUSÉAL

En 2018, Robert Wilson a pris en charge la curation et la scénographie de la grande rétrospective dédiée à Max Ernst, *The Hat Makes the Man*, au Musée Max Ernst près de Cologne en Allemagne. En 2013, il était l'« Artiste invité » du Musée du Louvre à Paris. À ce titre, il a été commissaire et concepteur des expositions *Living Rooms* et *Lady Gaga Video Portraits*. Depuis 2005, ses portraits vidéo ont été présentés dans plus de 70 expositions individuelles et collectives dans le monde entier, notamment au MoMA PS1 à New York, à la Kunsthalle de Hambourg, au ZKM de Karlsruhe, au Centre Culturel d'Onassis à Athènes et à la Villa Panza à Varèse. En 2004, il a réalisé, pour le Musée Barbier-Mueller de Barcelone, l'exposition *Images du Corps. Le Musée interprété par Robert Wilson*. En 2001, il a conçu pour le Vitra Design Museum une rétrospective consacrée au designer Isamu Noguchi. Cette exposition a ensuite fait l'objet d'une tournée internationale, notamment au Noguchi Garden Museum à New York. Son installation *14 Stations* a été présentée en 2000 et 2001 à Oberammergau en Allemagne et au MASS MoCA.

Précédentes expositions et site web de l'artiste : robertwilson.com

CITATIONS DE ROBERT WILSON

Peindre avec la lumière

« Lors de notre première rencontre avec l'équipe, la première chose dont nous avons parlé était la lumière. Je me suis alors souvenu de ce que Louis Kahn disait, lorsque j'étais encore à l'école d'architecture : les étudiants doivent commencer par la lumière.

(...) La lumière ne se planifie pas une fois l'exposition conçue, elle est partie intégrante de la mise en espace. Cela a donc été mon point de départ. Au théâtre, les gens se moquaient souvent de moi lorsque je commençais le travail de production par l'éclairage. La lumière est pourtant structurelle, elle est architecturale – c'est l'élément qui nous aide à voir et à entendre. »

« J'ai été très marqué par ma rencontre avec Luchino Visconti en 1974. Je l'ai regardé travailler pendant deux heures alors qu'il peignait avec de la lumière. J'ai su à partir de ce moment qu'il était possible de peindre sur scène de cette façon, et c'est ce que je fais depuis. Enfant, je voulais être peintre, mais je n'étais pas très doué. Ce que je pouvais faire sur scène, je ne pouvais le reproduire sur une toile. »

Robert Wilson, collectionneur

« Je suis moi-même collectionneur. J'ai commencé très jeune. Je collectionnais des silex. Je crois que ce besoin de collectionner est motivé par une sorte de compulsion ou quelque chose de ce genre. (...) J'avais onze ans environ lorsque j'ai reçu ma première chaise. Cet événement déclencheur m'a poussé à collectionner cet objet. (...) Ce qui m'intéressait, ce n'était pas de m'y asseoir, j'aimais surtout les regarder; pour moi, une chaise, c'était comme une sculpture. (...) En 1968, j'ai commencé à créer ma première chaise, et celle-ci figure désormais dans la collection de Thierry Barbier-Mueller. »

A *Chair and You*, une expérience sonore

« Je travaille avec tous les éléments à la fois. Dès le début, je réfléchis à la lumière. Je réfléchis également à l'ambiance sonore. Qu'est-ce que j'entends ? Comment est le son dans la première salle, quel est-il dans la deuxième ou la troisième salle ? Quelle est la dernière chose que j'entends ? À Broadway, il faut toujours commencer fort et finir en apothéose. Au théâtre, la dernière chose que l'on entend ou que l'on voit est la plus importante. Parfois, si ce qu'on fait à la toute fin du spectacle est juste, le public vous pardonnera tout ce qu'il a vu auparavant ! »

Scénographe

« En ce qui concerne la sélection des objets pour *A Chair and You*, c'est surtout la disposition des chaises qui m'a particulièrement intéressé (...). Chaque groupe me permet de voir l'autre, simplement par la manière dont il est assemblé. C'est ce que je trouve passionnant dans la création d'une exposition. (...) J'ai d'ailleurs souvent recours au contraste, qui permet de mettre deux choses en regard. »

UN OPÉRA EN QUATRE ACTES PRÉSENTATION DES ESPACES

Robert Wilson et ses collaborateurs-trices se sont réuni-e-s à Watermill, au large de Long Island, USA, pour établir les bases d'un projet d'exposition qu'ils ont intitulé *A Chair and You*, pensé à partir de plans des nouveaux espaces du mudac. Pour donner vie à une minutieuse sélection de 211 chaises, le plateau du musée a ainsi été divisé en 4 espaces.



Alessandro Mendini, Pavonia, 1993
Bois laqué, tissu, Édition 6/12, Design Gallery, Milan,
92 x 102 x 79 cm
Collection Thierry Barbier-Mueller © Patrick Goetelen

BRIGHT SPACE

Des îlots composés d'un réseau dense des chaises les plus colorées et les plus éclectiques de la collection donnent l'illusion au visiteur-euse de se perdre dans une forêt touffue. Couleurs vives, matières étonnantes et courbes prédominent dans un espace baigné de lumière. Les chaises ont été intuitivement regroupées par famille et regroupées autour de thèmes tels que l'animalité, la dualité, l'aspect sculptural, le côté pop et humoristique ou encore l'ingénierie.



Robin Bara, Geoflux 101, 2007
Bois, Édition inconnue, numéro 8, 73 x 50 x 88 cm
Collection Thierry Barbier-Mueller © Patrick Goetelen

MEDIUM SPACE

Calme, minimalisme et géométrie caractérisent la *Medium Space*. Les lignes droites et épurées divisent ce paysage monochrome. L'agencement de la salle, une série de tulle découpant le plateau translucide, est inspiré par l'architecture du pavillon allemand de Mies van der Rohe. L'espace ouvert et apaisant dialogue avec des chaises aux architectures fortes. La lumière diffuse et douce contraste avec un environnement sonore métallique.



Luigi Colani, *Poly-COR*, 1968

Polyester renforcé de fibres de verre, Édition de 10,
Cor Sitzkomfort, Allemagne, 78 x 55 x 64 cm
Collection Thierry Barbier-Mueller © Patrick Goetelen

DARK SPACE

Par une porte abaissée et rétroéclairée le·la visiteur·euse ébloui·e pénètre dans une salle sombre et feutrée. Comme flottantes dans l'obscurité, les chaises sont révélées tour à tour par des bains de lumière changeants qui confèrent une aura de stars aux assises. Comme dans un planétarium, notre regard est guidé par les projecteurs pour observer les chaises parmi les plus significatives de la collection.



Philipp Aduatz, *Melting Chair*, 2011

Fibre de verre avec revêtement en argent
Édition de 12 + 3 E.A., 81 x 93 x 99 cm
Collection Thierry Barbier-Mueller © Patrick Goetelen

KALEIDOSCOPE SPACE

Le dernier espace reste fermé. Un cube dont l'intérieur est tapissé de miroirs sert d'écrin aux objets. Des ouvertures circulaires en façades permettent de découvrir les qualités sculpturales et métalliques des chaises qui se fondent littéralement dans cet environnement réfléchissant. La lumière changeante intensifie l'effet kaléidoscopique.

Évènements et activités

VERNISSAGE

Jeudi 27 octobre 2022 dès 18h

VISITES COMMENTÉES

**Dimanches 13 et 20 novembre, 4, 11 et 18 décembre 2022, 15 et 22 janvier 2023
de 14h30 à 15h30**

VISITES COMMENTÉES AVEC SUSANNE HILPERT STUBER, CO-COMMISSAIRE DE L'EXPOSITION

**Dimanches 6 novembre 2022 et 5 février 2023
de 14h30 à 15h30**

VISITE COMMENTÉE AVEC THIERRY BARBIER-MUELLER, LE COLLECTIONNEUR

Jeudi 19 janvier 2023 à 18h30
Rencontre suivie d'un apéritif.

VISITES EN FAMILLE

Dimanches 30 octobre, 27 novembre 2022 et 29 janvier 2023 de 14h00 à 15h00
Cette visite spécialement adaptée aux enfants dès 6 ans propose une déambulation ludique dans l'exposition.

ATELIERS CRÉATIFS AVEC ANNE-MARIE LENDI

Mercredis 30 novembre 2022 et 25 janvier 2023 de 15h à 16h

Essayons d'imaginer une chaise adaptée à l'animal de votre choix ! Une approche décalée pour appréhender l'ergonomie, la fonction ou la poésie de cet objet. Dessin et collage, dès 6 ans.

ATELIER CRÉATIF EN FAMILLE AVEC ANNE-MARIE LENDI

Dimanche 6 novembre 2022 de 14h30 à 16h30

Créons ensemble un objet iconique ! Avec des matières imposées, vous pourrez construire librement votre propre chaise miniature. Dès 6 ans.

VISITES INÉDITES - L'ATELIER DU VISITEUR PAR LA COMPAGNIE GÉNÉRALE DU THÉÂTRE

Jeudi 17 novembre et 1er décembre 2022 à 19h00

Et si on retrouvait confiance en soi devant une œuvre dont on ne saisit pas le sens ? Comment entrer dans un musée aujourd'hui sans appréhension et en toute légitimité ? Réponses grâce aux deux membres du service de médiation scientifique du mudac et éducateurs de rue, Gian Franco Bizzini et Ludovic Pelet.

PERFORMANCE IN VIVO D'ANNE ROCHAT - BLUMER

Jeudi 8 décembre 2022 à 18h30

Redécouvrons douze ans plus tard, la toute première performance d'Anne Rochat ! L'artiste met en scène et « dompte » par sa bouche la fameuse chaise Laleggera de l'architecte Ricardo Blumer.

PERFORMANCE DE VIKTOR ČERNICKÝ - PLI

Jeudi 2 février 2023 à 18h30

En prologue des Printemps de Sévelin, le mudac et le Théâtre de Sévelin proposent PLI, une performance imprévisible et pleine d'humour. Viktor Černický manipule 22 chaises de conférence, de pyramides en cascades, à la recherche d'un système qui puisse contenir des idéaux physiques et philosophiques.

L'ESPRIT DE LA CHAISE

La collection de chaises de Thierry Barbier-Mueller

En parallèle de l'exposition au mudac, cette très riche publication paraît chez Lars Müller Publishers.

DOSSIER PÉDAGOGIQUE

Le mudac propose un dossier pédagogique, fruit d'une étroite collaboration avec la HEP, prenant la forme d'un « musée de classe ». L'originalité de ce document est d'être, relativement autonome de l'exposition temporaire et de permettre aux enseignant.e.s de continuer l'expérience en classe quand elles ou ils en ressentent l'envie. Ce dossier est un outil facile pour s'approprier avec ses élèves autant le Musée en tant qu'institution que le design en tant que discipline.

→ **Visite pour les enseignant.e-s de l'exposition le mercredi 16 novembre à 12h30 et présentation par la HEP du dossier pédagogique**

* Ce programme est sous réserve de modification. Pour rester informé.e en temps réel des activités liées à l'exposition, nous vous invitons à consulter notre site mudac.ch

Inscription à visites.mudac@plateforme10.ch

Les ateliers du mudac sont accessibles aux personnes avec handicap.

Partenaires

Partenaire principal

Julius Bär

Fondation Musée
Barbier-Mueller



Informations pratiques

Dates de l'exposition

→ Du vendredi 28 octobre 2022 au dimanche 26 février 2023

Horaires

- Lundi et mercredi : 10h - 18h
- Jeudi : 10h - 20h
- Vendredi à dimanche : 10h - 18h
- Fermé le mardi
- Entrée gratuite le premier samedi du mois

Contact média

Sylvie Rottmeier
Chargée de communication
+41 21 318 43 59
presse.mudac@plateforme10.ch

Visuels HD

mudac.ch/presse

**Nous nous tenons à votre disposition
pour toute information complémentaire.**

mudac

musée cantonal de design et d'arts
appliqués contemporains
Place de la Gare 17
CH - 1003 Lausanne
+41 21 318 44 00
mudac@plateforme10.ch

#mudaclausanne

mudac.ch

plateforme10.ch

[f @mudac.design.museum](https://www.facebook.com/mudac.design.museum)

[@mudaclausanne](https://www.instagram.com/mudaclausanne)